

# RAPPORT 2008

## LONGUEUR DU RESEAU

Pendant l'année 2008 il n'y a pas eu de nouveaux tronçons d'autoroutes mis en service. Le réseau d'autoroutes espagnoles financées par le système de péage reste d'une longueur de 3.334,50 km.



L'autoroute suivante, qui a été octroyée par le gouvernement central, est en phase de construction (inclus tronçons libres de péage) :

- Le tronçon Alto de las Pedrizas- Torremolinos de 37 km.

Il faut ajouter 40,00 km d'autoroutes que les différentes Communautés Autonomes (Madrid et Pays Basque) financent moyennant le système de péage.

En outre, le gouvernement central est aussi en train d'étudier les projets suivants :

- « Autoroute Dos-Mares » entre Cantabria et Burgos de 111km
- « Autoroute R-1 » l'autoroute d'accès au Nord de Madrid de 85 km
- R-33, une prolongation de 52 km du R-3 l'autoroute d'accès Est

<b>RESEAU D'AUTOROUTES À PÉAGE (KM)</b>		
	<b>2007</b>	<b>2008</b>
<b>EN EXPLOITATION</b>	<b>3.334,50</b>	<b>3.334,50</b>
<b>EN CONSTRUCTION</b>	<b>77,00</b>	<b>77,00</b>
<b>EN PROJET</b>	<b>526,50</b>	<b>526,50</b>
<b>TOTAL RESEAU</b>	<b>3.762,40</b>	<b>3.762,40</b>

<b>AUTOR. OCTROYÉES</b>	<b>0</b>	<b>0</b>
-------------------------	----------	----------

<b>TRONÇONS EN CONSTRUCTION AU 31/12/2008</b>		
<b>TRONÇON</b>	<b>KM</b>	<b>CONCES.</b>
<b>M-203</b>	<b>12,30</b>	<b>Cintra</b>
<b>Eibar-Vitoria</b>	<b>27,70</b>	<b>Bidegi</b>
<b>Alto de las Pedrizas- Torremolinos</b>	<b>37,00</b>	<b>Guadalcesa</b>
<b>TOTAL</b>	<b>77,00</b>	

### **MISES EN SERVICE EN 2009**

Le dernier tronçon de l'autoroute Eibar-Vitoria (27,70 km) sera mis en service en 2009 ainsi que l'autoroute « Alto de las Pedrizas – Torremolinos » (37 km).

### **INVESTISSEMENTS**

Après les changements du modèle de concession en Espagne, de plus en plus, les autoroutes à péage mises à concours incluent un tronçon libre de péage. Ceci implique un double investissement initial, d'importants investissements périodiques

d'entretien et une seule source de recettes, à savoir celle qui provient de l'autoroute à péage.

## **TRAFIC**

L'Intensité Moyenne Journalière sur les autoroutes à péage au cours de l'année 2008 a atteint les 23.823 véhicules, ce qui représente une diminution de 5,12% par rapport à l'année précédente.

Le pourcentage de poids lourds ayant circulé sur le réseau autoroutier à péage se maintient aux alentours de 14% du total.

	<b>2007</b>	<b>2008</b>	<b>VARIATION</b>
<b>IMJ VL</b>	<b>21.486</b>	<b>20.517</b>	<b>- 4,51 %</b>
<b>IMJ PL</b>	<b>3.624</b>	<b>3.306</b>	<b>- 8,78 %</b>
<b>IMJ TOTAL</b>	<b>25.110</b>	<b>23.823</b>	<b>- 5,12 %</b>

## **TARIFS**

En Espagne, les tarifs sont révisés annuellement selon le système qu'établit l'Administration qui concède la concession.

Les tarifs de la plupart des autoroutes à péage espagnoles, dépendantes de l'Administration Centrale, ont augmenté de 2,53 % grâce à l'application de la Loi 14/2000 du 28 décembre qui prend en compte le taux moyen d'inflation et le trafic observé sur l'autoroute.

Les Administrations Régionales, sauf la Catalogne, utilisent un système de révision de tarifs qui ne tient compte que du taux moyen d'inflation.

## **RECETTES**

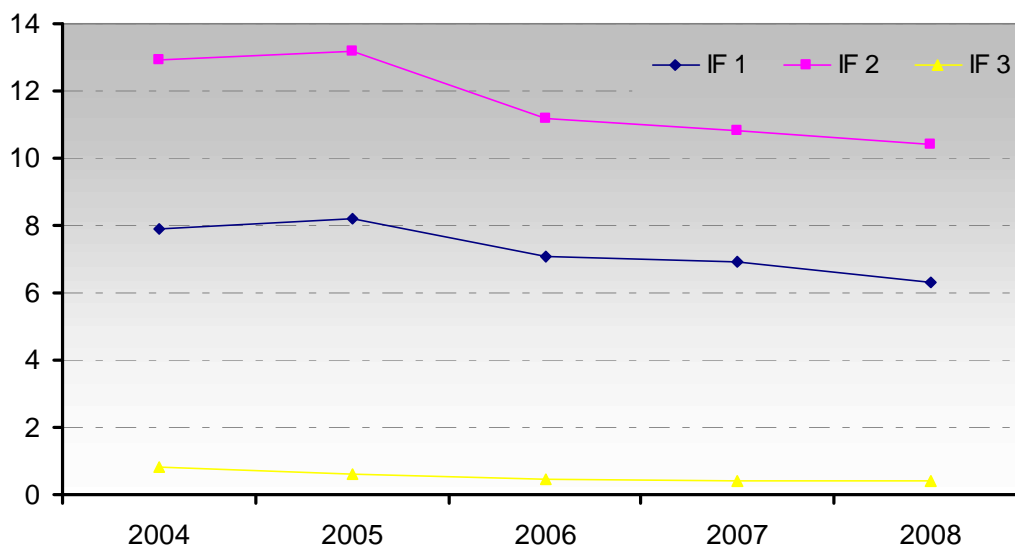
Malgré la crise économique qui a eu pour résultat des diminutions considérables des intensités de trafic pendant le dernier trimestre du 2008, les recettes de péage ont connu une croissance légèrement supérieure à celle de l'économie nationale (PNB 1,2%), atteignant de 0,27% de celles obtenues l'année précédente, soit 1.997,8 millions d'euros.

## **SECURITE**

Les autoroutes à péage s'avèrent être les plus sûres du réseau routier espagnol. Les chiffres montrent un taux de sinistralité encore plus favorable si la comparaison se fait en termes relatifs avec l'évolution du trafic, grâce à l'approbation des amendements du Code Pénal par rapport à la Sécurité Routière en Novembre du 2007, va contribuer positivement à cette tendance.

	<b>2007</b>	<b>2008</b>
<b>Nombre total d'accidents</b>	<b>5.788</b>	<b>5.258</b>
<b>Nombre total d'accidents corporels</b>	<b>1.706</b>	<b>1.508</b>
<b>Nombre de décès</b>	<b>103</b>	<b>101</b>
<b>IF 1 (acc. corp.*100 mill./vh.km)</b>	<b>6.9</b>	<b>6.3</b>
<b>IF 2 (vict*100 mill./vh.km)</b>	<b>10.8</b>	<b>10.4</b>
<b>IF 3 (décès*100 mill./vh.km)</b>	<b>0.41</b>	<b>0.43</b>

## Sécurité à 5 ans



## PREVISIONS A LONG TERME ET TENDANCES

À ce moment là, il y a trois nouveaux projets en étude par le Gouvernement Central (mentionnés dans le épigraphe « Longueur du réseau ») , même si le nouveau Plan d'Infrastructures (dénommé PEIT) pour l'horizon 2005-2020 prévoyait prioritairement une forte participation du secteur privé dans le financement de certains projets d'amélioration et d'entretien d'infrastructures existantes (*Les Autoroutes de 1<sup>ère</sup> Génération*) à travers du système de « shadow-toll ».

Par ailleurs, certains gouvernements régionaux (Comunidades Autónomas) ont recours au système de péage pour construire et exploiter des autoroutes dans leur territoire. C'est le cas du gouvernement régional de Madrid, qui a commencé à évaluer l'impact à l'environnement de la construction des tronçons suivants :

- R-6, l'autoroute d'accès Nord-ouest de Madrid
- le dernier tronçon du troisième périphérique de Madrid M-50

## ACTIONS IMPORTANTES

Les faits les plus importants du secteur au cours de l'année 2008 sont principalement liés à la consolidation du système de télépéage interopérable national (Via-T).

Le système de télépéage Via-T se consolide en 2008 comme l'un des moyens de paiement les plus efficaces. Cette année plusieurs autoroutes ont commencé à mettre en marche ce système, ce qui a fait que 99% du réseau d'autoroutes à péage utilise maintenant Via-T (Jan.09).

Par ailleurs ce nouveau système a de plus en plus de succès auprès des conducteurs puisqu'en décembre 2008 le secteur a pu comptabiliser environ d'un **million quatre cents mil télébadges** et on observe une croissance annuelle de 27%.



En raison de cette forte croissance, les **paiements avec Via-T gagnent du terrain aux paiements en « cash »**, avec un 30% et 31% du total, respectivement. Le pourcentage d'utilisation de cartes de crédit reste stable (39%).

Tout au long de l'année 2009, nos experts continuent à travailler sur le projet **d'interopérabilité avec nos pays voisins**.

D'un côté, l'Espagne et le Portugal continuèrent à travailler sur le projet VIA IBERICA, dont le but est d'atteindre l'interopérabilité entre leurs systèmes de télépéage Via-T et Via Verde.

De l'autre côté, des experts français et espagnols ont commencé à travailler pour l'interopérabilité entre leurs 2 systèmes. À présent, l'interopérabilité est une priorité sur quelques trajets et d'autres projets sont tenus en compte pour élargir le nombre d'acteurs et de km

CHIFFRES CLÉS

Espagne	<b>2008</b>
Longueur du réseau .....	3.334,50
2 x 2 voies .....	2.957,76
2 x 3 voies .....	335,84
2 x 4 voies.....	40,90
Nombre de km en construction	77,00
Prévision de mises en service	40,00
Recette annuelle de péage	1.997.805.020
Effectif permanent	5.089
Trafic moyen jour VL	20.517
Trafic moyen jour PL	3.306
Trafic moyen jour PL + VL	23.823
Nombre total d'accidents	5.258
Nombre d'accident corporels	1.508
Nombre de tués	101
Km parcourus (10 <sup>6</sup> x km)	23.782
Nombre de gares de péage	242
Nombre de voies	2.364
Nombre de voies équipées en télépéage	1.734
Nombre d'abonnés de télépéage	1.343.689
Nombre d'aires de service (comportant stations service)	110
Nombre d'aires de repos	149
Nombre de restaurants	105
Nombre d'hôtels	7